



Slika 49. Domišljajska upodobitev koliščarske naselbine Maharski prekop pri Igu, ki pa temelji na izsledkih modernih arheoloških raziskav doma in po svetu. Raziskave kažejo, da je bilo kolišče Maharski prekop razmeroma majhna vas, ki jo je sestavljalo nekaj manjših samostojnih kolib na kolih. Kolišče je bilo na kopenski strani opasano z varovalno dvojno leseno ograjo, ki jo je morda dopolnjeval tudi obrambni jarek.¹⁰

Barjanska kolišča in sočasne najdbe iz Ljubljane

Anton Velušček

Ljubljansko barje je še dandanašnji doma in po svetu znano predvsem po ostankih koliščarjev, ki jih je pred več kot 130 leti odkril Karl Deschmann, kustos v tedanjem Kranjskem deželnem muzeju.¹ Od tistih poletnih dni v letu 1875 se najdbe in najdišča iz koliščarske dobe na Ljubljanskem barju množijo. Obsežnejše, z argumenti bolj podprto ter poglobljeno postaja tudi vedenje o življenju, navedah in okolju, v katerem so koliščarji živeli.

V prvi polovici petega tisočletja pr. n. št. so na Ljubljansko barje, najverjetneje z jugovzhoda, po dolinah in prek prelazov iz porečja Save prišli ljudje, ki so izdelovali lončeno posodje, se ukvarjali s poljedelstvom; spremljale so jih domače živali – pes, ovca, koza, domača prašič in govedo.

Kaj je takratnega človeka pripeljalo v naše kraje, tega z gotovostjo ne bomo nikoli izvedeli. Morda je bila to bakrova ruda oziroma baker, ki je v petem tisočletju pr. n. št. začel zmagovalni pohod po Evropi. Zagotovo pa vemo, da so prišli v nedotaknjeno pokrajino do obrežja jezera, ki je še vedno prekrivalo velik del ravnice Ljubljanskega barja, in si postavili manjše naselbine. Ker so bile kolibe grajene na kolih, smo jih poimenovali kolišča.

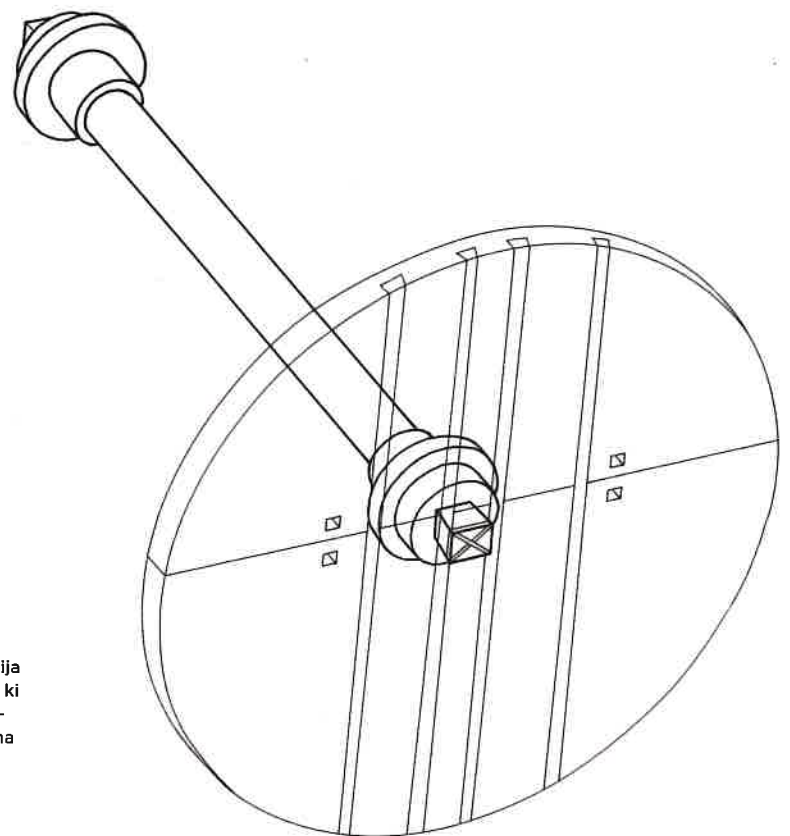
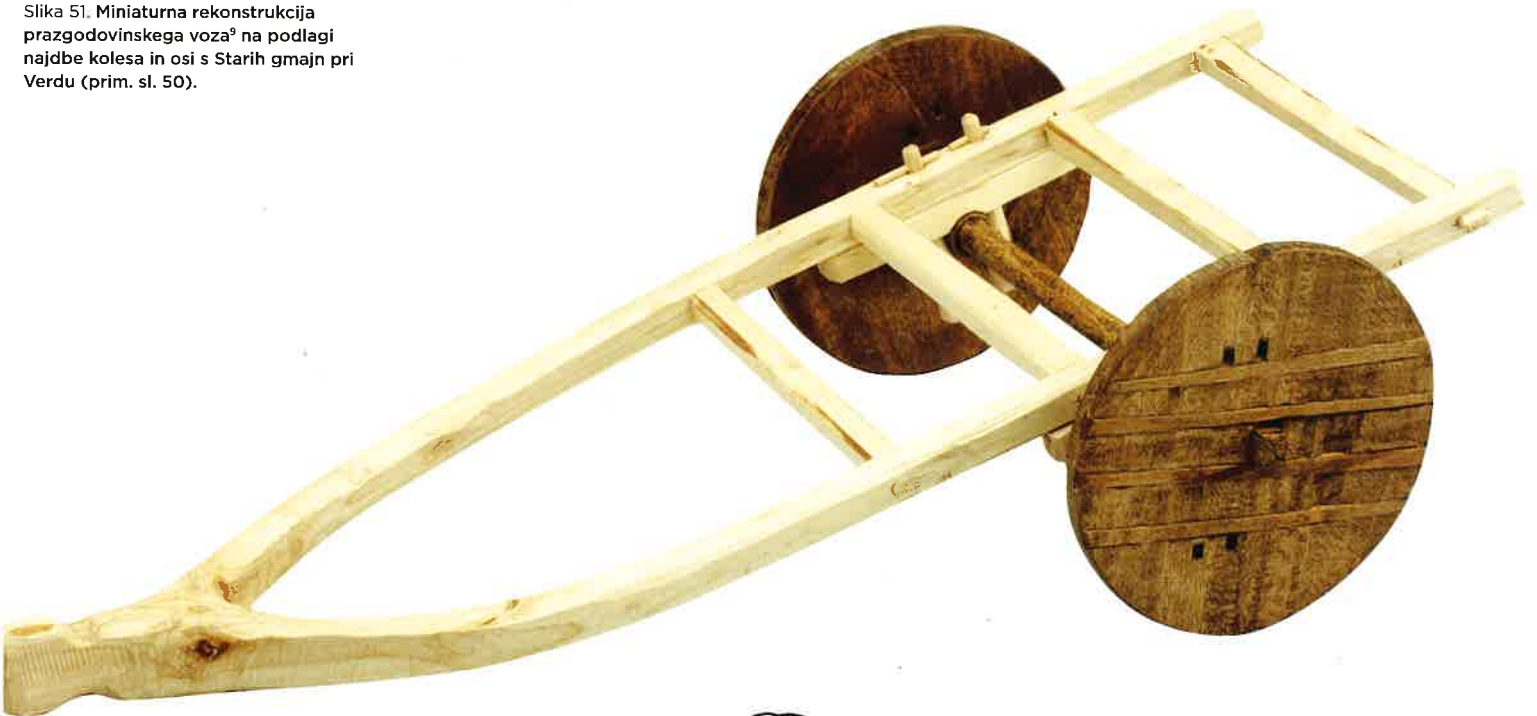
Eno izmed takšnih vasic pod Plešivico je odkril Karl Deschmann. Naslednjo, veliko bolj pozna-

no, pa so pred približno 50 leti odkrili delavci pri kopanju Resnikovega prekopa pri Igu.² Kakor so pokazale najnovejše raziskave, je bilo najdišče že v prazgodovini skoraj v celoti uničeno. Za uničenje pa ni bil odgovoren človek, temveč naravne zakonitosti Ljubljanskega barja. Manjši vodotok, morda Želimeljščica, je v obdobju, ko je bila koliščarska vas že davno opuščena in pozabljena, prestavila strugo in odplaknila večji del ostankov starodavnega kolišča.

Raziskave na Resnikovem prekopu so pokazale, da je bila koliščarska vas poseljena kratek čas, morda manj kot desetletje. Z odhodom koliščarjev je Ljubljansko barje samevalo skoraj naslednjih tisoč let. Šele v 37. stoletju pr. n. št. so se pojavili novi prišleki, ki so, podobno kot njihovi predhodniki, izrabili tedanje naravne danosti. Na obrežjih že precej manjšega jezera so si postavljali koliščarske naselbine. Na podlagi arheološko-dendrokronoloških raziskav ugotavljamo, da so bili hkrati, v istem letu, poseljeni različni konci Ljubljanskega barja. Slednje dokazujejo ostanki v mehka tla zabitih nosilnih kolov z različnih koliščarskih naselbin, ki so bili posekani v istem kalendarjem letu.

Na Hočevarici pri Verdu³ so raziskovalci odkrili enega izmed doslej najstarejših dokazov o meta-

Slika 51. Miniaturna rekonstrukcija prazgodovinskega voza⁹ na podlagi najdbe kolesa in osi s Starih gmajn pri Verdu (prim. sl. 50).



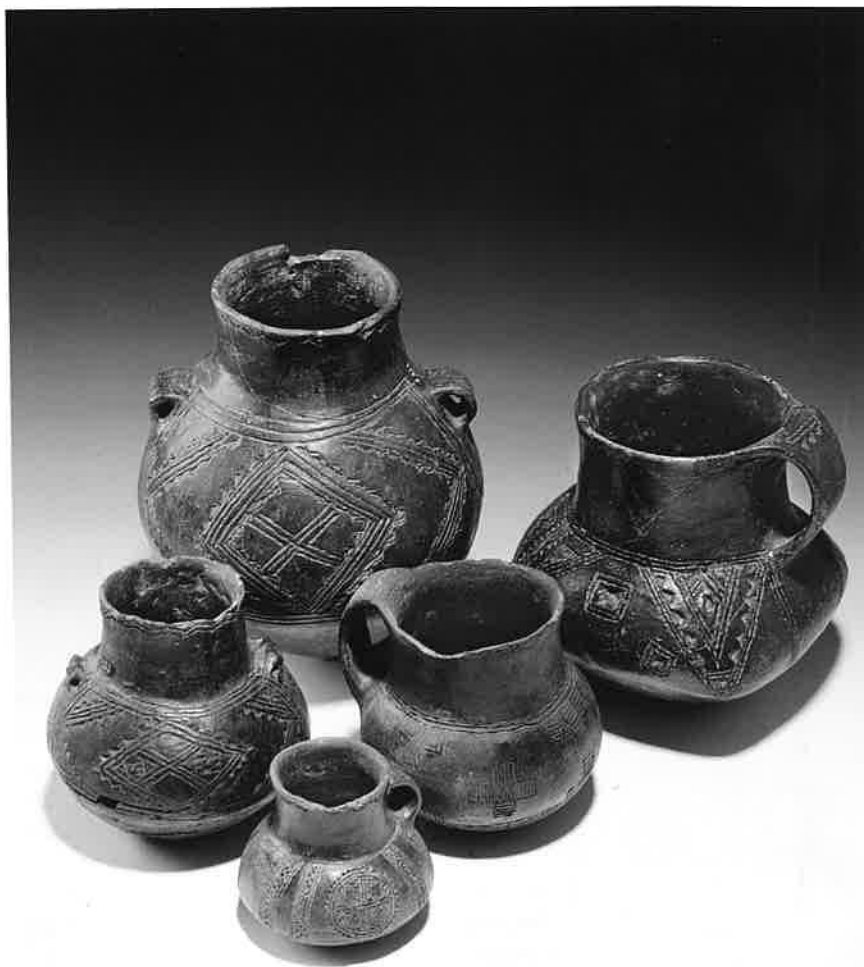
Slika 50. Verodostojna rekonstrukcija dela podvozja dvokolesnega voza, ki so ga pred približno 5200 leti uporabljali prebivalci koliščarske vasi na Starih gmajnah pri Verdu.¹¹

lurški dejavnosti v jugovzhodnoalpskem svetu. Kot kažejo majhni ogrlični obročki iz metamorfne kamnine, so rudo morda prinašali prek Karavank ali iz okolice Pohorja. Bakreni sekiri, ki so ju potapljači našli v današnji strugi Ljubljanice blizu območja, kjer je bilo nekoč kolišče, dokazujeta, da so bili večji metalurgi.

Pomembna najdba s Hočevarice je tudi lok, narejen iz tisovine, najustrežnejšega lesa za loke.⁴ Ker v dolžino meri le nekaj več kot 120 centimetrov, naj bi bil primeren za še nedorasle mladeniče pri urjenju v lovski spretnosti. Pravi lovci so namreč uporabljali močnejše in daljše loke, skrbno narejene iz najboljših vej. Ti so v dolžino merili tudi do 170 cm in več.

Pomembno najdišče je Maharski prekop pri Igu.⁵ V sedemdesetih letih dvajsetega stoletja ga je raziskovala prof. Tatjana Bregant z Ljubljanske Univerze. Naletela je na naselbino nekaj kolib na kolih, ki jo je s kopenske strani varovala dvojna lesena ograja (sl. 49). Zdaj vemo, da so se tudi na Maharskem prekopu ukvarjali z metalurgijo bakra in da je vasica živela sredi četrtega tisočletja pr. Kr.

Nekoliko mlajša poselitve je bila ugotovljena na Starih gmajnah pri Verdu in na delno sočasni bližnji naselbini Blatna Brezovica. Na Starih gmajnah⁶ so raziskovalci naleteli na odlično ohranjena drevaka, to je čolna, iztesana iz po enega debla. Še zanimivejša pa je najdba lesenega kolesa in osi (sl. 50), zagotovo ena izmed najstarejših najdb te vrste na svetu. Poznavalci menijo, da je pravi tehniški biser. Kolesni plošči sta iz jesenovine. Povezujejo ju štiri hrastove letve, izdelane v obliki tako imenovanega lastovičjega repa. Os je tudi hrastova. Pri vožnji se je vrtela, na kar kaže tudi štirikotna odprtina v kolesu. Na podlagi tega sklepamo, da gre za dvokolesni voz ali cizo (sl. 51). Vemo namreč, da so bila pri štirikolesnih vozovih iz tistega časa na nepremični osovini pritrjena štiri kolesa z okroglimi odprtinami v sredi. Obe vrsti vozov sta trdoživi. Ohranili sta se do danes. Dvokolesni voz, podoben tistemu, ki je najden na Starih gmajnah, je še v uporabi, npr. v vzhodni Turčiji. V poznem četrtem tisočletju in zgodnjem tretjem tisočletju pr. n. št. pa najdemo podobna kolesa oziroma ostanke dvokolesnih prazgodovinskih vozov samo v Alpah in njihovi okolici. Raziskovalci menijo, da so bili



vozovi takšnega tipa primerni za hribovit alpski in predalpski svet, kamor spada tudi Ljubljansko barje, pred približno pet tisoč dvesto leti še v precejšnji meri prekrito z jezerom.

Po opustitvi vasi na Starih gmajnah ter nekoliko kasneje tudi na Blatni Brezovici, Ljubljansko barje nekaj stoletij ostane ponovno neposeljeno. Šele približno v 28. stoletju pr. n. št. se pojavijo nove naselbine. Najbolj znane so iz okolice Iga, še posebej tiste, ki jih je odkril Karl Deschmann (sl. 52). Njihovi prebivalci so se zelo intenzivno ukvarjali z metalurgijo bakra (sl. 61).⁷ Kot važno tehnološko inovacijo tistega časa so poznali dvodelni

Slika 52. Izbor lončenega posodja s koliščarskih naselbin pri Igu, ki ga je pred več kot 130 leti odkril Karl Deschmann. Zelo kvalitetne in očem dopadljive najdbe so zbudile veliko zanimanje strokovne in nestrokovne javnosti ter razširile prvovrstno novico o senzacionalnem odkritju daleč prek mej dežele Kranjske.

kalup, ki je omogočal skorajda industrijsko proizvodnjo bakrenega orodja in orožja.

V času nekaterih kolišč pri Igu in še posebej koliščarske vasice pri Kamniku pod Krimom se na Ljubljanskem barju zaključuje obdobje bakrene dobe. Po nekajstoletnem premoru v poselitvi je znani posamezne bronastodobne naselbine. V prvi polovici drugega tisočletja pr. n. št. so to zelo verjetno še vedno kolišča. Kasneje, ko je Ljubljansko barje dokončno preraslo močvirje, pa se poselitev, kakor priča mlajšebronastodobna naselbina pri Iški Loki,⁸ premakne na trdinsko obrobje. Skoraj tritisočletno obdobje kolišč za zmeraj zamre. V

spremenjenih okoljskih razmerah tako vedno bolj in bolj pridobiva veljavo najpomembnejša vodna žila Ljubljanskega barja, Ljubljana. ■

Opombe

- | | |
|--|--|
| <p>1 Vuga 1982; Greif 1998; Velušček 2005a.</p> <p>2 Velušček 2006.</p> <p>3 Velušček 2004a.</p> <p>4 Velušček 2004a, 42–44.</p> <p>5 Bregant 1996; Velušček 2005a.</p> <p>6 Velušček 2005a.</p> <p>7 Greif 1998; Velušček, Greif 1998; prim. tudi Trampuž Orel v tej knjigi, str. 58–61.</p> <p>8 Velušček 2005b.</p> | <p>9 Miniaturu je izdelal Janko Samsa.</p> <p>10 Slika I. Rehar, predloga A. Velušček.</p> <p>11 Risba T. Korošec.</p> |
|--|--|